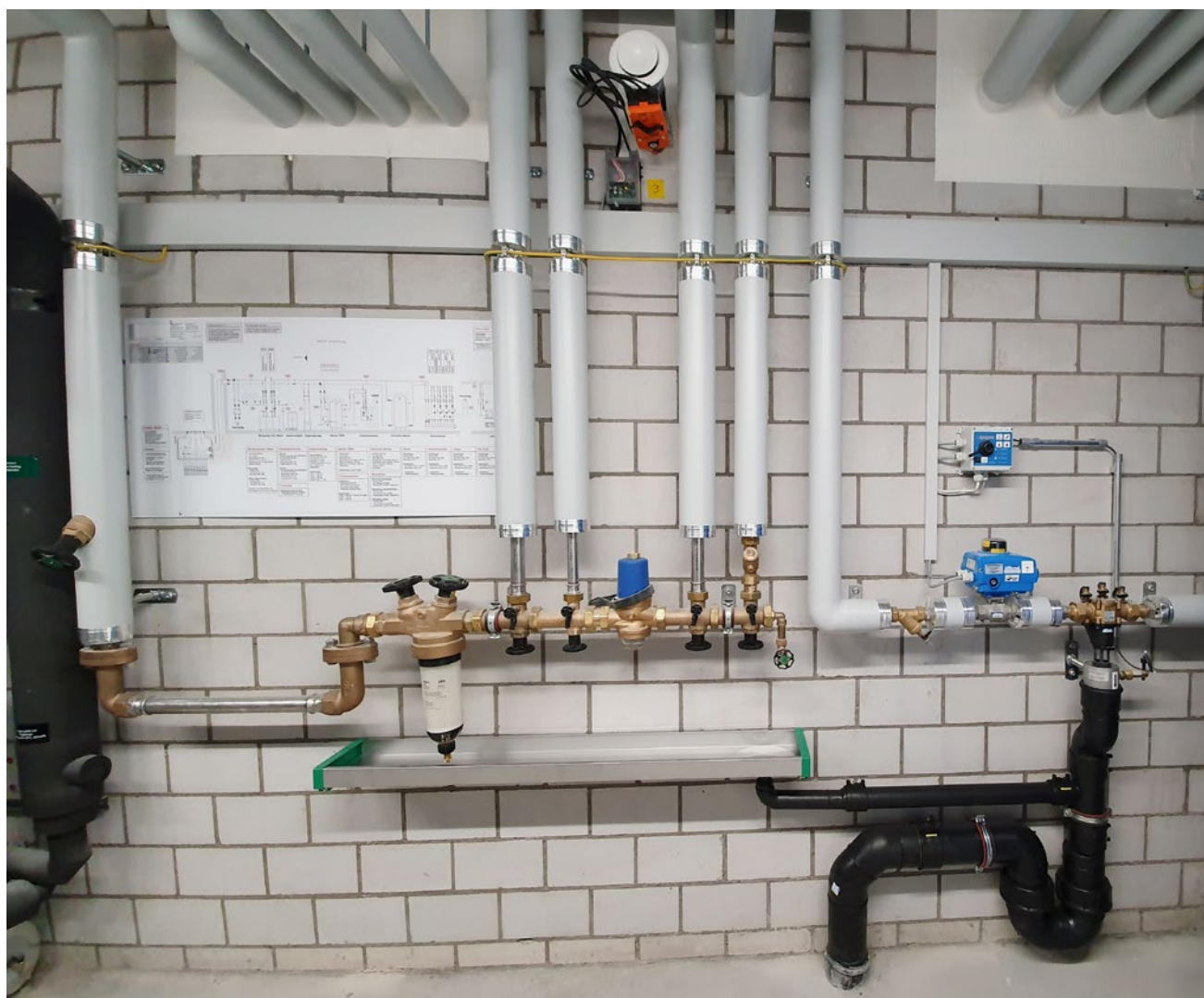


PROMEMORIA 11 | 2020

# Verbale di consegna per impianti d'acqua potabile secondo la direttiva SSIGA W3 / C3

L'ordinanza sull'acqua potabile e sull'acqua per piscine e docce (OPPD), in vigore dal 1° maggio 2017, descrive per la prima volta le esigenze poste agli impianti d'acqua potabile negli edifici. Questo pone nuove sfide sia per l'installazione che per l'esercizio di impianti d'acqua potabile. Poiché il proprietario/gestore di un impianto d'acqua potabile è responsabile nei confronti degli utenti finali per la qualità dell'acqua potabile, è di fondamentale importanza istruirlo sul corretto funzionamento dell'impianto. Questo promemoria è inteso quale strumento ausiliario per la consegna dell'impianto d'acqua potabile da parte dello specialista in impianti sanitari al proprietario/gestore.



## Basi

Lo specialista in impianti sanitari progetta e realizza gli impianti d'acqua potabile. L'alimento acqua potabile è assoggettato, spaziando dalla sua captazione alla distribuzione e ora fino al punto di prelievo, alla legge sulle derrate alimentari e alle corrispondenti ordinanze.

In virtù delle nuove conoscenze acquisite in materia di comportamento microbiologico al momento del primo riempimento e successivo ristagno, sono state pubblicate nuove norme, direttive e raccomandazioni. Queste sono considerate regole della tecnica e ne va pertanto tenuto conto nell'ambito della progettazione e installazione da parte degli specialisti nonché durante l'esercizio da parte dei corrispondenti gestori degli impianti (proprietari o loro rappresentanti).

Ecco, in sintesi, le principali novità per l'installazione e l'esercizio di impianti d'acqua potabile:

- Modo di procedere per le prove di tenuta, il primo riempimento e lo spurgo con acqua potabile
- Primi riempimenti, messe in funzione e consegne eseguiti a tappe
- Prelievo d'acqua regolare o rinnovo regolare del contenuto delle condotte
- Consegna dell'impianto d'acqua potabile al proprietario/gestore per l'esercizio previsto.

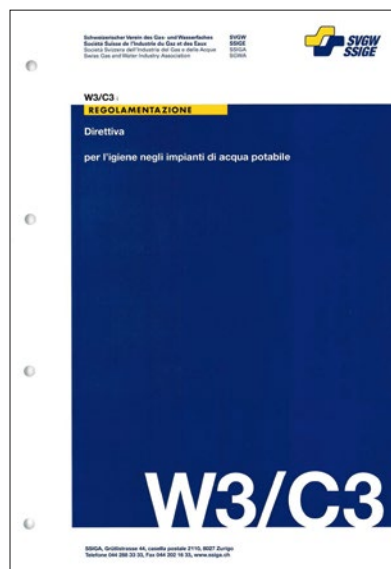
## L'acqua potabile è considerata una derrata alimentare

La legge sulle derrate alimentari e il relativo pacchetto di ordinanze, in particolare l'ordinanza sull'acqua potabile e sull'acqua per piscine e docce (OPPD), sono in vigore dal 1° maggio 2017. Secondo l'ordinanza del Dipartimento federale dell'interno (DFI), sono assoggettati al diritto sulle derrate alimentari non solo gli impianti di approvvigionamento idrico pubblici, bensì anche i proprietari/gestori che forniscono acqua potabile a un utente finale. Tali proprietari/gestori di impianti d'acqua potabile sono responsabili nei confronti degli utenti finali (p. es. visitatori, clienti e inquilini), poiché sotto l'aspetto legale sono considerati gestori di un'azienda alimentare.

## Direttiva SSIGA W3 / Complemento 3 «Igiene negli impianti di acqua potabile»

Il complemento C3 all'attuale direttiva W3 della Società svizzera dell'industria del gas e delle acque (SSIGA) è stato pubblicato all'inizio di ottobre 2018. Esso tiene conto della necessità dell'igiene dell'acqua e descrive in che modo si può minimizzare il rischio di una contaminazione precoce.

Si fa notare in particolare che il primo riempimento deve aver luogo in un momento il più possibile vicino alla messa in funzione e alla consegna al proprietario/gestore. Affinché ciò sia possibile, si ricorre all'impiego di altre procedure per la prova di tenuta stagna durante la fase di cantiere. Si raccomanda di eseguire la prova con aria pulita e priva di olio o con un gas inerte.



**[FIG. 1]** Direttiva SSIGA W3 / C3 «Igiene negli impianti di acqua potabile», edizione 2020.

### Esercizio previsto

Esercizio per il quale gli impianti, le infrastrutture e le loro attività sono stati progettati, realizzati e adeguati. Ciò include anche i controlli periodici del funzionamento e i lavori di manutenzione. Idealmente, tutti i punti di prelievo sono utilizzati quotidianamente oppure il contenuto delle condotte è rinnovato ogni 72 ore.



**[FIG. 2]** Promemoria «Prova di pressione, primo riempimento e spurgo degli impianti di acqua potabile secondo SSIGA W3/C3».

## Impiego e garanzia

Come ogni azienda alimentare, anche le aziende di approvvigionamento idrico e i proprietari/gestori di installazioni domestiche devono, nell'ambito dell'autocontrollo, essere consapevoli dei possibili pericoli per l'acqua potabile. Le misure da intraprendere devono garantire che, dalla captazione fino ai punti di prelievo, tutti i processi si svolgano in modo da non compromettere la qualità dell'acqua potabile.

Dopo il primo riempimento bisogna prestare attenzione al fatto che l'acqua potabile non ristagni nelle condotte più di 72 ore (cosiddetta regola dei 3 giorni). Di conseguenza va garantito che a partire dal primo riempimento e dalla consegna/istruzione, lo specialista in impianti sanitari o il proprietario/gestore dell'impianto tenga conto di questa prescrizione. Se l'esercizio previsto non fosse possibile, in tutte le sezioni di condotte si dovrà rinnovare ogni 72 ore il volume dell'acqua potabile. Questa responsabilità deve essere pattuita con il committente o con il suo rappresentante.

## Istruzioni e consegna

Ogni impianto d'acqua potabile realizzato a regola d'arte deve essere consegnato al proprietario/gestore con le istruzioni da parte dello specialista in impianti sanitari. Lo scopo della consegna è di dimostrare al gestore dell'impianto la complessità di un odierno impianto d'acqua potabile e di istruirlo sul corretto funzionamento. In tale ambito, lo specialista in impianti sanitari spiega le parti dell'impianto o i componenti e illustra specificamente la loro manutenzione e riparazione. Si deve anche definire in che misura lo specialista in impianti sanitari può provvedere alla manutenzione dell'impianto per conto del proprietario/gestore stesso e quando, per la manutenzione, è necessario ricorrere a un tecnico di servizio, come ad esempio nel caso di un impianto autoclave o di trattamento per l'acqua potabile. Al momento della consegna dell'impianto d'acqua potabile, lo specialista in impianti sanitari trasmette pure documenti importanti, quali i piani attuali, le istruzioni per l'uso e la manutenzione, tutte le messe in funzione effettuate da terzi, nonché i verbali di messa in servizio e di prova. I documenti possono essere riuniti in un classificatore o trasmessi in forma digitale. Per l'allestimento della documentazione si consiglia di utilizzare la web app «Controllo e manutenzione di impianti sanitari» di suissetec.



**[FIG. 3]** Secondo le direttive dell'ordinanza sull'acqua potabile, il proprietario/gestore dell'impianto d'acqua potabile è responsabile del corretto esercizio dell'impianto. Affinché questi sia in grado di adempiere ai suoi obblighi, il realizzatore dell'impianto è tenuto a istruire il proprietario/gestore dell'impianto. Ciò include la consegna dei documenti dell'impianto e una spiegazione con i verbali d'istruzione.

---

**Fonti**

- Direttiva SSIGA W3/C3 «Igiene negli impianti di acqua potabile»  
La direttiva SSIGA W3 e i suoi complementi sono ottenibili nello [suissetec shop](https://www.suissetec.ch/shop) ([suissetec.ch/shop](https://www.suissetec.ch/shop)).
- Direttiva SSIGA W3/C4 «Autocontrollo basato sul rischio negli impianti di acqua potabile negli edifici» (pubblicazione nel 2021)
- Informazione SSIGA W15009 «Nuovo diritto sulle derrate alimentari focus sull'acqua potabile» ([ssiga.ch](https://www.ssig.ch))
- Ordinanza del DFI sull'acqua potabile e sull'acqua per piscine e docce accessibili al pubblico (OPPD, 817.022.11)
- Raccomandazioni dell'UFSP/USAV in materia di legionelle e legionellosi. I dettagli sono reperibili sul sito web dell'UFSP ([bag.ch](https://www.bag.ch))

**Altre informazioni**

- Prospetto «Responsabilità per la qualità dell'acqua potabile nell'edificio»
- Lettera informativa «Novità sul tema dell'igiene dell'acqua potabile»
- Promemoria con verbali di prova «Prova di pressione, primo riempimento e spurgo degli impianti di acqua potabile secondo SSIGA W3/C3»
- Controllo e manutenzione di impianti sanitari (web app)

**Informazioni**

Per maggiori informazioni, il responsabile del settore tecnico Impianti sanitari | acqua | gas di [suissetec](https://www.suissetec.ch) resta volentieri a vostra disposizione:  
Tel. 043 244 73 38  
Fax 043 244 73 78

**Autori**

Questo promemoria è stato realizzato dalla commissione tecnica Impianti sanitari | acqua | gas di [suissetec](https://www.suissetec.ch).

---

**Questo promemoria è stato offerto da:**

**VERBALE**

# Consegna per impianti d'acqua potabile

**Oggetto**

Gestore dell'impianto

Committente/  
rappresentante

Nome dello specialista

Timbro della ditta

**Impianto**

La consegna/istruzione vale esclusivamente per l'impianto d'acqua potabile specificato sopra

Edificio/tappa

\_\_\_\_\_  
\_\_\_\_\_

Colonne montanti

Colonna

\_\_\_\_\_

Condotte di allacciamento

Condotte di distribuzione

Appartamento/locale sanitario

\_\_\_\_\_

Piano

\_\_\_\_\_

Osservazioni

**Esigenze d'igiene concernenti l'impianto d'acqua potabile:**

Il committente/rappresentante è stato istruito sui seguenti punti riferiti al predetto impianto d'acqua potabile e messo a conoscenza della regola delle 72 ore, rispettivamente dell'esercizio previsto.

Temperatura acqua fredda < 25 °C

no \_\_\_\_\_ °C

si

Temperatura dell'acqua calda all'uscita dell'accumulatore 60 °C

no \_\_\_\_\_ °C

si

Circolazione: temperatura di ritorno in tutte le colonne min. 55 °C

no \_\_\_\_\_ °C

si

Nastro riscaldante ausiliario: temperatura impostata 55 °C

no \_\_\_\_\_ °C

si

Misure per soddisfare le esigenze d'igiene

Ultimo risciacquo completo il \_\_\_\_\_

- Odore normale  no  sì
- Sapore normale  no  sì
- Aspetto normale  no  sì
- Prospetto «Responsabilità per la qualità dell'acqua potabile nell'edificio»  consegnato
- La stipulazione di un contratto di manutenzione è stata consigliata.  
Gli impianti di produzione dell'acqua calda sanitaria e gli impianti d'acqua potabile nonché le altre parti dell'impianto devono essere sottoposti a manutenzione e controlli a intervalli regolari.
- I sottoscritti confermano che l'istruzione/spiegazione ha avuto luogo e che pertanto l'impianto d'acqua potabile è stato consegnato al committente o al suo rappresentante da parte dello specialista per l'esercizio previsto.

---

Luogo, data

Committente/rappresentante

Luogo, data

Specialista